

# Références

## Bâtiments commerciaux et industriels

---



### Rénovation de la «Haus zum Kiel», Zürich

La maison de maître «Haus zum Kiel» se trouve sur le Hirschengraben à Zurich et a été construite à l'époque entre le mur médiéval de la ville et la Schanze baroque. L'objet, classé monument historique, devait être rénové., Zürich

---



### Immeuble d'habitation Bürgergemeinde, Gretzenbach

Un bâtiment en bois comprenant douze appartements et un magasin de village a été construit au centre du village de Gretzenbach, dans le canton de Soleure. Les balcons dépassent de plus de 3,5 mètres, et ce sans aucun pilier gênant. Une construction ingénieuse et suspendue le permet., Gretzenbach

---



### Façade Leimere Park Aarberg, Aarberg

Un bâtiment commercial répondant à différents besoins et accueillant des locataires de diverses branches a été construit sur un emplacement de choix à Aarberg. La carte de visite du bâtiment est sa façade en coffrage de sapin blanc de couleur verte., Aarberg

---



### Hall de stockage et de production, Niederglatt

La halle 95 de Niederglatt combine des surfaces de stockage et de production avec une utilisation résidentielle à l'étage supérieur. De grandes unités de stockage sans piliers permettent une utilisation flexible., Niederglatt

---



### Surélévation Giessliweg, Basel

L'immeuble d'habitation a été surélevé de trois étages et constitue la fin d'une rangée de maisons datant des années 1980. Nous avons pu accompagner les architectes englerarchitekten gmbh sia dans la planification de la construction en bois en tant que planificateur spécialisé., Basel

---



### Centrale hybride Limeco, Dietlikon

La nouvelle installation Power-to-Gas de Limeco apporte une contribution positive au changement climatique. Elle produira à l'avenir du gaz renouvelable à partir de déchets et d'eaux usées et l'injectera dans le réseau à partir de l'hiver 2021-22. À partir du plafond du parking, le bâtiment de l'installation est une construction entièrement en bois., Dietlikon

---



### Rénovation Caritas Jura, Delémont

Le projet de rénovation du magasin de Caritas Jura comprend l'assainissement de la toiture du bâtiment B ainsi que la construction d'une nouvelle dalle sur le rez, à l'intérieur du bâtiment existant., Delémont

---



### **Quartierhof Höngg, Zürich**

La QuarTierhof Höngg est une petite ferme située à Zurich-Höngg. C'est un lieu de rencontre pour les personnes du quartier qui s'intéressent à la nature, à l'agriculture et aux animaux., Zürich

---



### **Hall de production von Siebenthal Holzbau AG, Mauren TG**

L'entreprise von Siebenthal Holzbau AG de Mauren TG a agrandi son site en construisant un nouveau hall de production., Mauren TG

---



### **Nouveau bâtiment RFSM Bâtiment G, Fribourg**

Afin d'abriter tous les véhicules des collaborateurs et des visiteurs, le Réseau de santé mentale a agrandi son site de Villars-sur-Glâne avec un parking. Des salles de consultation et de réunion en bois ont été construites sur 1150m<sup>2</sup> à l'étage en attique., Fribourg

---



### **VIDIT Atelier, Bubikon**

Avec le nouveau bâtiment de l'atelier, un siège social représentatif et durable a été construit pour l'entreprise Hustech. Une ossature et des poutres et poteaux en bois de hêtre et la technologie TS3 reflètent l'esprit novateur de l'entreprise., Bubikon

---



### **Transformation de la Alte Dorfstr. 22, Affoltern a. A.**

Au centre du village d'Affoltern am Albis, l'immeuble d'habitation et commercial doit être conservé avec, au rez-de-chaussée, l'ancien "Schmitte". Timbatec était responsable de la planification de la construction en bois et du suivi de la protection contre les incendies et a apporté son soutien à la physique du bâtiment avec l'isolation acoustique., Affoltern a. A.

---



### **Transformation du Coop City St. Annahof, Zürich**

Le grand magasin Coop St. Annahof, situé dans la Bahnhofstrasse à Zurich, a rouvert ses portes en novembre 2019 après huit mois de travaux de rénovation. Timbatec a contrôlé les structures de plafond des deux étages supérieurs. En outre, la cage d'escalier a été agrandie., Zürich

---



### **Extension Landi, Plaffeien**

La surface de vente de Landi Plaffeien dans le canton de Fribourg a été doublée grâce au projet d'extension et de transformation - pour atteindre environ 600 mètres carrés. Timbatec a planifié les travaux de construction en bois de ce projet de 2,9 millions de francs., Plaffeien

---



### **Transformation du Haldenhof, Hallwil**

Deux agriculteurs ont repris la ferme Haldenhof à Hallwil. Ils souhaitent gérer l'exploitation de manière écologique et respectueuse des animaux et ont donc planifié des travaux de transformation afin de pouvoir approvisionner l'exploitation de manière aussi autonome que possible. Un bistrot à balais doit compléter l'offre., Hallwil

---



### **Grange Mühlehof, Hausen am Albis**

À Hausen am Albis se trouve une grange classée monument historique. Sa rénovation a permis de réaliser deux nouveaux logements., Hausen am Albis



### **Construction de bâtiments commerciaux Trinova, Wangen SZ**

L'entreprise Trinova Nutrition Holding AG à Wangen a reçu un nouveau bâtiment en bois. Timbatec a planifié la construction sur quatre étages., Wangen SZ



### **Surélévation du parc Berna, Deisswil**

L'ancienne usine de carton de Deisswil près de Berne se voit insuffler une nouvelle vie. Grâce à la surélévation en bois de plusieurs étages et à la réaffectation des bâtiments existants de l'usine, un nouveau quartier voit le jour., Deisswil



### **Construction commerciale Colombo AG, Aefligen**

Un bâtiment commercial avec différents locaux annexes a été construit à Aefligen, entre Berne et Soleure. Le bâtiment, d'un volume de plus de 6'000 mètres cubes, séduit par sa structure porteuse et sa façade en bois., Aefligen



### **Transformation du restaurant Hirschenbad, Langenthal**

Là où les habitants de Langenthal prenaient autrefois un bain dans les baignoires en étain, la famille Burch vous régale aujourd'hui au restaurant Hirschenbad. Timbatec a pu accompagner le projet de rénovation, de l'analyse de l'état à la direction des travaux., Langenthal



### **Nouvelle construction de l'atelier, Matzingen**

Le bois local domine le nouveau centre d'entretien de Matzingen. Le bâtiment a pu être achevé après environ un an de travaux et a été inauguré en grande pompe fin septembre 2019., Matzingen



### **Maison du Lindengarten, Zürich**

La maison zum Lindengarten, située au Hirschengraben à Zurich, a été construite en 1725. Elle a été rénovée en 2018-2019, mais en intervenant le moins possible sur la structure existante., Zürich



### **Assainissement de l'installation de service CFF, Biel**

L'installation de service des CFF à Bienne, vieille d'une centaine d'années, est classée monument historique. Timbatec a analysé l'état de la structure porteuse du toit en bois et a élaboré les variantes de rénovation en collaboration avec le service de protection des monuments., Biel



### **Wohnüberbauung «sue+til», Winterthur**

«sue+til»: Die momentan grösste Wohnüberbauung aus Holz in der Schweiz umfasst 307 Wohnungen, ein gemischt genutztes Erdgeschoss und 200 Parkplätze. Das 6-geschossige Bauwerk ist ein Vorzeigeprojekt für den Holzbau in der Schweiz., Winterthur

---



### **Nouveau bâtiment RFSM Bâtiment F, Fribourg**

Le nouveau bâtiment de quatre étages destiné au RFSM est le premier hôpital de Suisse à être entièrement construit en bois. Timbatec a fourni toutes les prestations d'ingénierie bois pour ce bâtiment Minergie-P et contribue ainsi à la sécurité du bâtiment., Fribourg

---



### **Bâtiment industriel d'Estoppey, Châtel-St-Denis**

La commune et Estoppey-Reber SA ont fait rénover le bâtiment industriel de Châtel-St-Denis dans le canton de Fribourg. A cette occasion, le toit a été isolé et renforcé afin qu'il puisse résister à l'avenir aux importantes charges de neige., Châtel-St-Denis

---



### **Nouvelle construction Simmental Arena, Zweisimmen**

La Simmental Arena, la nouvelle salle multifonctionnelle de Zweisimmen, est composée en grande partie de bois suisse. De plus, elle n'a pas besoin de piliers à l'intérieur. Le toit est soutenu par dix fermes en arc de 38 mètres de long., Zweisimmen

---



### **Plate-forme de travail Flück Holzbau AG, Wangen**

Avec la TW-Agil 3000, Flück Holzbau AG a installé un centre d'usinage qui n'a pas son pareil en Suisse. Pour le traitement des éléments en bois découpés, l'entreprise de construction en bois a fait appel à Timbatec et TS3 pour la construction d'une plateforme de travail en bois., Wangen

---



### **Remplacement du magasin de la ferme Waidhof, Zürich**

Dans la ferme Waidhof à Zurich, l'ancien magasin de la ferme a été remplacé par un bâtiment moderne et un nouvel abri pour les voitures a été construit. L'ensemble du projet de construction a été réalisé avec du bois suisse certifié HSH., Zürich

---



### **Gfellerhof, Stettbach ZH**

Chez Gfellerhof à Stettbach près de Zurich, un entrepôt de fourrage et une remise ont été remplacés chacun par un corps de bâtiment plus grand. De plus, la grange existante a été renforcée sur le plan statique., Stettbach ZH

---



### **Augmentation Loepfe Brothers Ltd, Wetzikon**

Le bâtiment d'usine de l'entreprise internationale Loepfe Brothers Ltd à Wetzikon ZH a atteint sa limite de capacité. Dans la surélévation de l'atelier de production, 2800 mètres carrés de bureaux modernes ont été créés, ce qui permet d'assurer les besoins en espace de l'entreprise., Wetzikon

---



### **Augmentation Spital Region Oberaargau SRO, Langenthal**

L'unité de soins intensifs de l'hôpital de la région de Haute-Argovie à Langenthal a atteint la limite de sa capacité. Grâce à une surélévation en bois, l'hôpital répond aujourd'hui aux exigences croissantes en matière de place., Langenthal



### **Extension de la Lämmerenhütte, Gemmi**

La cabane Lämmeren du CAS a été rallongée de cinq mètres. Les matériaux de construction ont été acheminés par hélicoptère jusqu'à la cabane., Gemmi



### **Extension de l'atelier, Gurmels**

La commune de Gurmels, dans le district fribourgeois du Lac, a récemment inauguré un nouveau centre d'entretien. La construction en bois mesure 28 mètres sur 21 et s'ouvre presque entièrement d'un côté - en matière de raidissement du bâtiment, un défi pour les ingénieurs en construction bois de Timbatec., Gurmels



### **Dépôt d'autoroute, Loveresse BE**

Le chantier de l'autoroute A16 à Loveresse, dans le Jura bernois, exigeait une grande précision. Les éléments de construction en bois devaient s'ajuster avec précision en raison des énormes dimensions de la halle de 150 mètres de long., Loveresse BE



### **Entrepôt forestier, Buchs AG**

Depuis plus de 75 ans, l'administration forestière de Suhr-Buchs gère et exploite les forêts des communes de Suhr et Buchs. En 2016, l'atelier forestier a été transformé et un nouveau dépôt de bois de chauffage a été construit., Buchs AG



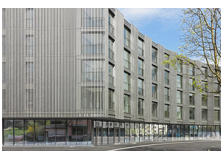
### **Nouveau centre de formation pour le polo, Seuzach**

Pour son nouveau centre, le Polo Park de Zurich a entièrement mis sur le bois comme matériau de construction. Tant le bâtiment d'exploitation que les différents bâtiments d'écurie avec les boxes pour chevaux ont été réalisés en ossature bois., Seuzach



### **Nouvelle construction : négociant en bois OLWO Otto Lädach, Worb**

L'entreprise de transformation et de commerce du bois OLWO avait besoin d'un nouveau bâtiment de bureaux et d'exposition. C'est ainsi qu'un bâtiment en bois dominant de quatre étages a vu le jour au cœur de Worb., Worb



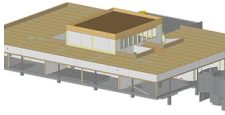
### **MFH Maison Johnson, Köniz**

Au cœur de la commune de Köniz, un immeuble résidentiel et commercial a été réalisé sur la Neuhausplatz, dans un endroit ensoleillé et proche du centre. Non seulement la façade, mais aussi la structure porteuse sont en bois., Köniz



### Maison de la Suisse, Sochi, Milano, Zürich, Davos, Rio, ...

Pour "Présence Suisse", le concept a été développé pour une plate-forme à usage multiple avec un espace approprié (730 m<sup>2</sup>), qui sert la diplomatie publique et met en valeur les intérêts de la Suisse lors de grandes manifestations internationales. Timbatec a construit à cet effet un système de construction en bois robuste et démontable., Sochi, Milano, Zürich, Davos, Rio, ...



### Augmentation Bell SA, Basel

Chez Bell SA, Elsässerstrasse à Bâle, de nouveaux bureaux et un auditorium ont été créés au 5e étage, au-dessus de la production existante., Basel



### Centre d'interconnexion Mobilicity Auto, Wankdorf Bern

Il est exceptionnel que dix associations d'une même branche s'unissent pour réaliser un centre de formation commun. C'est exactement ce qu'ont fait les associations automobiles à Berne Wankdorf, dans la Wölflistrasse. Elles ont construit un nouveau bâtiment qui servira de centre de formation et de perfectionnement pour la branche automobile suisse. Timbatec a été chargée de la planification exigeante de ces halls., Wankdorf Bern



### Transformation de la maison «Haus zum Kiel», Zürich

La maison baroque «Haus zum Kiel» se trouve au Hirschengraben, dans la vieille ville de Zurich. Le bâtiment présentait d'importants tassements et divers dommages à la structure du bâtiment et à la structure porteuse. Timbatec SA a été chargée d'examiner les voies de reprise des charges et de définir les mesures à prendre dans le cadre des travaux de transformation., Zürich



### Nouvelle construction des halles Mosimann et Stromer Campus, Oberwangen BE

Les deux halls disposés symétriquement se trouvent à la Freiburgstrasse à Oberwangen. Les cubes de 50x26x12 m marquent le paysage à côté de l'autoroute., Oberwangen BE



### Hall de stockage Thommen Furler, Rüti bei Büren

Pour les acides et les bases à stocker de Thommen Furler AG, un nouvel hall de stockage a été conçu pour répondre aux exigences élevées des produits chimiques agressifs., Rüti bei Büren



### Pont de liaison Thommen Furler, Rüti bei Büren, Bern

Pour le transport et le remplissage des produits chimiques depuis les sites de stockage jusqu'aux voies ferrées en passant par les entrepôts, il fallait concevoir un pont de tuyauterie capable de résister aux exigences élevées des produits chimiques tels que les acides et les bases., Rüti bei Büren, Bern



### Construction d'un nouveau bâtiment industriel Schwarz AG, Schüpbach

Un hall industriel avec une partie entrepôt, une galerie et une aile de bureaux selon le standard Minergie - Timbatec le rend possible., Schüpbach



### **Construction d'un nouvel entrepôt de sel, Mühlethurnen**

Au centre d'entretien de l'Inspection routière du district de Seftigen, le hall de stockage du sel existant a dû être remplacé en raison de dommages dans la structure en béton et en acier., Mühlethurnen



### **Nouvelle construction : immeuble d'habitation et de bureaux Hohlstrasse, Zürich**

Le bâtiment de sept étages est une extension de l'immeuble commercial existant qu'il enjambe en porte-à-faux., Zürich



### **Construction d'un nouvel entrepôt Jungheinrich AG, Hirschthal, Schöffland**

Le site de l'entreprise Jungheinrich à Hirschthal avait besoin de nouvelles ressources de stockage. Pour ce faire, un entrepôt avec un grand toit en bois sur le parvis a été planifié., Hirschthal, Schöffland



### **Nouvelle construction d'un abri Creabeton, Lyss**

L'entreprise Creabeton Lyss fabrique une grande variété de produits semi-finis en béton, dont différents pavés autobloquants destinés à l'horticulture., Lyss



### **Surélévation du bâtiment industriel Lanz-Anliker AG, Rohrbach**

L'entreprise de transformation de textiles Lanz-Anliker AG à Rohrbach avait besoin d'espace supplémentaire pour la transformation de textiles techniques et pour des bureaux. Des études ont montré qu'il était possible de construire une surélévation sur le bâtiment existant., Rohrbach



### **Rénovation de Höchhus, Steffisburg**

Cet objet à Steffisburg appartient à la fondation Höchhus et est classé monument historique. Le Höchhus est l'un des plus anciens bâtiments du village., Steffisburg



### **Construction d'un nouveau bâtiment de production et de stockage Comestibles Pernet, Zweisimmen**

Construction d'un hall de production et de stockage pour l'entreprise Pernet à Zweisimmen. La planification de l'exécution et la réalisation ont été effectuées par la société Hector Egger à Langenthal en tant qu'entreprise générale., Zweisimmen



### **Construction d'une nouvelle piscine couverte, Frutigen**

En 2006, la piscine couverte de Frutigen a été détruite par un incendie. La démolition de la structure porteuse a laissé place à une nouvelle piscine couverte. Afin de concevoir une piscine couverte moderne, le maître d'ouvrage a lancé un concours d'architecture., Frutigen



### **Halle de construction en bois Ramseier, Grenchen**

L'entreprise Ramseier Technologies AG est active dans le domaine de la technologie de revêtement en poudre industrielle et construit un nouveau hall à Granges., Grenchen

---



### **Nouvelle construction du centre d'entretien d'Uetendorf, Uetendorf**

Dans le cadre de la rénovation du centre d'entretien d'Uetendorf, le besoin de locaux supplémentaires a été constaté. Ces locaux ont été planifiés dans un bâtiment supplémentaire de deux étages., Uetendorf

---



### **Nouvelle construction Berghaus Morenia, Saas-Fee**

Le nouveau bâtiment du restaurant de montagne Morenia à Saas-Fee se situe à une altitude de 2'570 m et mesure environ 43 x 21 m. Il est composé de deux étages., Saas-Fee

---



### **Transformation-rénovation de la grange de la dîme, Grundbachareal, Thun**

La grange aux dîmes était l'un des plus anciens bâtiments conservés de la ville de Thoune. Après un incendie en 1999, elle a dû être rénovée en collaboration avec le service des monuments historiques du canton de Berne., Thun

---



### **MFH Centre de soins Weier, Schwarzenegg**

La commune d'Oberlangenegg a décidé au début de l'année 2000 - c'était l'époque où Lothar faisait rage - de construire ce projet en bois. Avec un centre d'approvisionnement qui devait être délibérément dominant et rapidement reconnaissable, Schwarzenegg se dote d'un centre de village qui représente et anime l'image du village., Schwarzenegg

---



### **Transformation Bälliz 29, Thun**

Le bâtiment existant dans le centre-ville de Thoune a été transformé en locaux commerciaux et en appartements. Au premier étage, trois hautes poutres en béton armé étaient installées et empiétaient d'environ 70 cm sur le gabarit. Le magasin prévu devait être exempt de poteaux avec une sous-face de plafond lisse. Les poutres existantes devaient rester inchangées., Thun

---



### **Entrepôt Steiner AG, Walkringen BE**

Le parc à grumes de l'entreprise Steiner Sägewerk und Holzhandel se trouve entre la voie ferrée et la route, dans une dépression. Sur une largeur d'environ 60 m et une longueur de 400 m, il fallait établir un concept de construction et de logistique pour la future exploitation., Walkringen BE

---